



Middelfart
KOMMUNE

Information til forældre om trivselsvurderinger



Børnenes trivsel er i fokus

I Middelfart Kommune har vi fokus på dit barns trivsel, udvikling og læring, lige fra du og dit barn møder sundhedsplejersken første gang, til dit barn er blevet ung og er på vej videre efter folkeskolen.

Vi arbejder efter Handleguiden - en fælles metode, som sikrer tidlig opsporing og indsats. Handleguiden har været brugt i Middelfart Kommune siden 2014.

Vi arbejder med Handleguiden på hele 0-18 års området, hvor vi to gange om året sætter særligt fokus på alle børns trivsel gennem en trivselsvurdering.

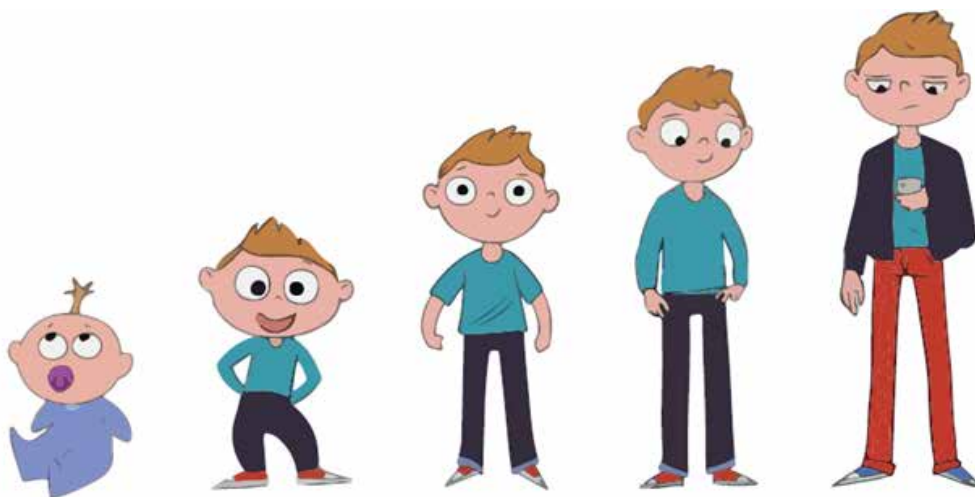
Vi har hver eneste dag fokus på, om børnene trives, men med trivselsvurderingen foregår

der en systematisk vurdering, så forældre og personale kan sætte tidligt ind, hvis der er brug for det.

Fra efteråret 2020 digitaliseres dele af Handleguiden, så alle børn fremadrettet trivselsvurderes ved hjælp af Konsulenthuset Rambølls digitale trivselsvurderingsværktøj TOPI - Tidlig Opsporing og Indsats i systemet Hjernen & Hjertet.

TOPI er bredt anerkendt og udviklet af forskere i samarbejde med Socialstyrelsen og en række kommuner.

I denne folder kan du finde mere information om, hvordan vi arbejder med trivselsvurderinger i Middelfart Kommune.



Hvorfor laver vi trivselsvurderinger?

Ifølge loven er kommunen forpligtet til at skabe de rette betingelser for, at alle børn trives, lærer og udvikler sig. Det har en stor betydning for børnenes udvikling og trivsel, at kommunens tilbud er af høj kvalitet, og at fagligt velkvalificerede voksne er opmærksomme på børnenes velbefindende, udvikling og trivsel.

Derfor er TOPI et fælles værktøj, som vi arbejder med i både dagtilbud og skole. På den måde sikrer vi, at vi kan arbejde systematisk og på tværs af faglighed med alle børns trivsel. Når vi, undersøger trivslen, ser vi på:

- Børnenes færdigheder og kompetencer i sociale sammenhænge
- Om de får tryghed og omsorg fra voksne
- Om de er aktive og ligeværdige deltagere i fællesskabet
- Om de har en positiv selvfølelse

Alt sammen noget, som er vigtigt for at alle børn er i god trivsel og læring.

Trivselsvurderingen indgår som en del af den dialog, pædagogen eller læreren i forvejen har med jer som forældre om jeres børns trivsel og udvikling.

Hvordan laver vi trivselsvurderinger?

To gange om året foretager vi en trivselsvurdering af alle børn i dagtilbud og skole. Trivselsvurderingen bliver registreret i det digitale redskab "Hjernen & Hjertet". Det er det personale, der kender dit barn, der gennemfører trivselsvurderingen.

Vurderingen sker ud fra nogle bestemte tegn på trivsel, bl.a. i forhold til barnets sociale relationer og den motoriske og sproglige udvikling.

Ved hjælp af de forskellige tegn på trivsel, vurderer og reflekterer personalet enkeltvis og sammen over barnets trivsel.

Hvert barns udvikling og trivsel bliver vurderet ud fra en tretrinsskala med en grøn, gul og rød trivselsposition.



Farverne i TOPI betyder:

- RØD TRIVSELSPOSITION**
Barnet trives ikke, og der er behov for støtte.
- GUL TRIVSELSPOSITION**
Der er tegn på, at barnet kan være på vej til ikke at trives, og det skal undersøges nærmere.
- GRØN TRIVSELSPOSITION**
Barnet trives godt, udvikler sig og lærer.

Trivsel på tværs

Hvordan samarbejder vi med forældrene?

Hvis barnet trives, vil vi i samarbejde med forældrene gøre mere af det, som får barnet til at trives, lære og udvikle sig.

Hvis dit barn ikke trives, uanset om det er lidt eller meget, vil du som forælder altid blive inddraget. I denne situation er det vigtigt, at lærer eller pædagog samarbejder med jer forældre om at støtte barnet bedst muligt, så barnet igen kommer til at trives.

I den forbindelse udarbejder vi en digital handleplan kaldet fokuspunkter og med forslag til indsatser der får dit barn tilbage i trivsel. Fokuspunkter er et digitalt pædagogisk arbejdsredskab, som vi professionelle bruger i hverdagen ved hjælp af konsulenthuset Rambølls handleplansværktøj.

I nogle tilfælde kan det være nødvendigt at udvide samarbejdet med andre fagpersoner, fx en psykolog eller talehøre- konsulent.

Hvad kan du som forælder forvente?

- Du kan forvente, at du altid bliver inddraget i dialogen om dit barns trivsel.
- Hvis trivselsvurderingen peger på, at alt er godt og barnet trives, vil du få en tilbagemelding om det.
- Hvis trivselsvurderingen peger på, at dit barns trivsel er udfordret kan du altid forvente at blive medinddraget både i vurderingen af udfordringen og arbejdet på at finde løsninger. Et tegn på, at barnets trivsel er udfordret er fx at hans/hendes udvikling ikke er alderssvarende. Derfor skal det undersøges nærmere, om der er brug for samarbejde med en talehøre konsulent, ergo-/fysioterapeut eller måske en fælles indsats for den gruppe børn dit barn er en del af.

Eksempel på trivselsvurdering

Du kan få et indtryk af, hvordan trivselsvurderingerne fungerer, ved at læse dette opdigtede eksempel:

Personalet på Stjernestuen i børnehaven Tusindfryd laver trivselsvurderinger af alle stuens børn og bliver opmærksomme på, at Luna på tre år ikke er en del af børnefællesskabet på stuen. Luna er ellers en glad pige.

Personalet vil gerne finde ud af, hvad der er årsagen til Lunas manglende deltagelse, og de inddrager observationer i deres fælles overvejelser.

Observationerne viser, at Luna er en motorisk aktiv pige, der er glad i kontakten med pædagogerne, men at hun ofte har svært ved at udtrykke sig. Og det bliver hun frustreret over. Desuden bliver hun sjældent inviteret ind i legen af de andre børn. Derfor vurderer personalet, at Luna er i gul trivselsposition.

Med udgangspunkt i personalets observationer og overvejelser bliver Lunas forældre inviteret til en samtale, hvor de bliver præsenteret for dét, personalet er blevet opmærksomme på i forbinelse med trivselsvurderingen.

Forældrene har selv lagt mærke til, at Luna kan have svært ved at udtrykke sig sprogligt, og de er i tvivl om, hvorvidt Lunas hørelse fungerer normalt.

På mødet bliver der lavet et fælles fokuspunkt med aftale om, at Lunas forældre får en tid til hende hos hals-næse-ørelægen.

Samtidig skal personalet på Stjernestuen være ekstra opmærksomme på at støtte Luna i situationer, hvor hun er i samspil med de andre børn.

Personalet og forældrene aftaler desuden et nyt møde, hvor der også vil komme en talehøre konsulent, en psykolog og en sundhedsplejerske med.



Hvordan behandler vi data?

TOPI er et internt pædagogisk arbejdsredskab vi som professionelle bruger i hverdagen. De data, vi indsamler, om dit barns trivsel skal først og fremmest bruges til, at vi kan sætte tidligt ind, hvis vi oplever, at barnet ikke trives.

Trivselsundersøgelserne gør også, at vi kan se barnets trivsel over tid og følge dit barns udvikling. Det er godt, fordi vi på den måde kan justere vores pædagogiske indsats, hvis den ikke har den ønskede effekt, eller lige modsat, gøre mere af det der virker.

De fokuspunkter vi opretter er det fælles pædagogisk arbejdsredskab vi sammen skal bruge for at bringe dit barn tilbage i trivsel

eller måske i det hele taget øge trivslen med. Fokuspunkter er med til at give overblik over særlige indsatser, handlinger og vore fælles aftaler.

Hvad registrerer vi?

Vi registrerer navn, barnets trivselsposition (**grøn**, **gul** og **rød**) og evt. bemærkninger. Vi registrerer således ikke CPR-numre i denne undersøgelse.

Hvor længe opbevarer vi data?

Vi følger lovgivningen om journaliserings- og slettepligt. Det vil sige, at dagtilbud og skole sletter data efter 5 år.

Videregiver vi data?

Middelfart Kommune følger lovgivningen om persondata og videregiver kun data om et barn med forældrenes udtrykkelige samtykke. Ved overgange fra dagtilbud til dagtilbud og fra dagtilbuddet til skolen samarbejder vi altså med jer om, hvad der kan være relevant at videregive, så barnet får en god start.

Hvis der er behov for at inddrage andre faggrupper, vil du som forælder altid blive bedt om at give samtykke til udveksling af oplysninger om dit barn – også selvom denne udveksling sker på et møde, hvor du selv deltager.

Et samtykke kan altid trækkes tilbage, uanset om det er mundtligt eller skriftligt.

Hvem kan se data om barnet?

Det er kun de konkrete professionelle omkring barnet i dagtilbuddet eller skolen og særligt udvalgte nøglepersoner i Skole & Dagtilbud i Middelfart Kommune, der har adgang til at se registreringen i "Hjernen & Hjertet".

De oplysninger, der ligger om dit barn, bruges udelukkende som internt arbejdsredskab.

Hvem samarbejder vi med om data?

Vi samarbejder med konsulenthuset Rambøll, som har udviklet systemet "Hjernen & Hjertet" og opbevarer de registrerede data.

Hvordan er sikkerheden?

Middelfart Kommune er dataansvarlig og har indgået en databehandleraftale med Rambøll, der sikrer, at data er beskyttede og kun kan ses og bruges af de medarbejdere, der skal have adgang.

Hvordan får du aktindsigt?

Du har som forælder til enhver tid ret til aktindsigt i registreringen og ret til at blive orienteret om vurderingen af dit barns trivsel og registrering i "Hjernen & Hjertet".

Vil du vide, hvad der er registreret om dit barn, kan du henvende dig til personalet i det tilbud, der har foretaget trivselsvurderingen.

Hvis du vil vide mere om dine rettigheder ifølge reglerne i databeskyttelsesforordningen, kan du læse mere her: <https://www.datatilsynet.dk/generelt-om-databeskyttelse/hvad-er-dine-rettigheder/>

Se også filmen "Trivsel på tværs", der handler om arbejdet med trivselsvurdering og Handleguiden.

Du finder mere information om Handleguiden – og arbejdet med Trivsel på tværs på Middelfart Kommunes hjemmeside: <https://trivsel.middelfart.dk/>

Har du yderligere spørgsmål eller er du usikker på vores arbejde med trivselsdata om dit barn, eller ønsker du ikke at dit barn deltager, bedes du kontakte lederen af dit barns dagtilbud eller skole.

Du er også altid velkommen til at kontakte Middelfart Kommunes koordinator for Handleguiden: Henrik Halkjær på tlf. 8888 5746

